

2025年度 入学試験問題

2月1日 第1回 午前

社会（25分）

注意

1. 開始のチャイムが鳴るまで問題用紙には手をふれないでください。
2. 問題は2ページ～9ページまでです。試験開始後、必ず確認してください。
3. 解答用紙には氏名ではなく、受験番号を記入してください。
4. 机の上にあるQRコードのシール（どれでも良い）を解答用紙右下の「ここにシールをはってください」のわくの中にはってください。
5. 解答はすべて解答用紙に記入してください。
6. 終わりのチャイムが鳴り始めたら、書くのをやめて、えんぴつをおいてください。

三輪田学園中学校

1. 夏休み、クラブ活動があって学校に行っていた春菜さんですが、午後にとつぜん
の大雨が降り、家では秋菜さんたちが心配して待っていました。次の会話文を読
み、文章中の空らんに適する語を答えなさい。また、間に答えなさい。

春菜： とつぜんの大雨で、小雨になるまでしばらく学校で待っていたの。

秋菜： ゲリラ豪雨（短時間豪雨）は最近増えているよね。①これを見て。1時間
降水量 50 ミリ以上の発生回数の表よ。一年に 300 回をこえる年が増えて
いるのが分かるね。

年	回数	年	回数	年	回数
1994 年	171	2004 年	463	2014 年	309
1995 年	206	2005 年	252	2015 年	269
1996 年	123	2006 年	309	2016 年	334
1997 年	230	2007 年	252	2017 年	327
1998 年	430	2008 年	330	2018 年	350
1999 年	357	2009 年	220	2019 年	377
2000 年	318	2010 年	272	2020 年	345
2001 年	268	2011 年	358	2021 年	279
2002 年	225	2012 年	367	2022 年	382
2003 年	236	2013 年	308	2023 年	326

（気象庁の資料より）

春菜： 台風や地震といった災害がおきたあとに、被害を報道で見ることがあるけ
れど、すさまじさが伝わってくる。

祖母： 私が子どものころのことでよく覚えているのは、1959 年の伊勢湾台風ね。
この時には伊勢湾沿岸の三重県と（ a ）県に大きな被害があったのよ。

秋菜： 2016 年の（ b ）地震では、県のシンボルでもあるお城の天守閣や石
垣など、文化財にも大きな被害が出たよね。

春菜： 梅雨前線も大雨をもたらすことがあるよね。2023 年 7 月には（ c ）
県で雄物川の支流である太平川がはんらんしたよね。堤防をもっと丈夫に
するなど、行政にはしっかりしてほしいな。

祖母： 高度経済成長期以前は河川の見回りや、堤防の補強は地域の住民が自主的

にやっていたのよ。小さな洪水は多かつたけれど、死者数は少なくすんでいた。行政だけにたよってしまうと、気持ちの上では地元の河川が自分たちから「遠い」ものになってしまうかもしれない。ただ、高度経済成長期以降は人口も②工場も増えたから、上下水道の管理が行政中心になるのはさけられなかったとも思う。

秋菜： 私はこの前、滋賀県高島市の針江というところに行ったのだけど、そこでは家の中にわき水の出る家がいくつもあるの。こんな感じね。「カバタ」と呼ばれるここらわき出す水で生活している人たちがいるのよ。ここでは気持ちの上でも「水が近い」と感じたわ。



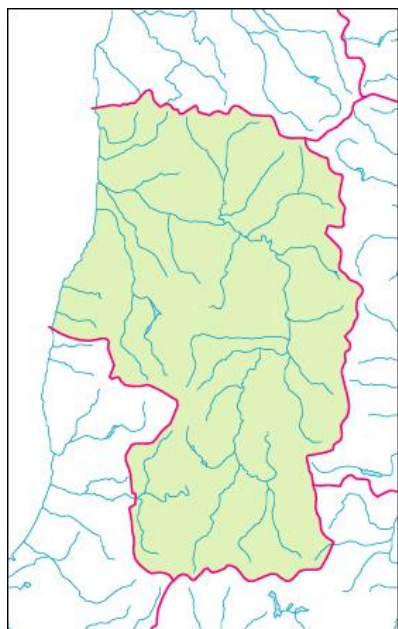
祖母： 「カバタ」の水はその後どこへ行くの？

秋菜： 「カバタ」の水は川とつながっているの。私が行った時には川の中の藻のそうじが共同でおこなわれていたわ。昔から③この藻を肥料にしてきたそうよ。

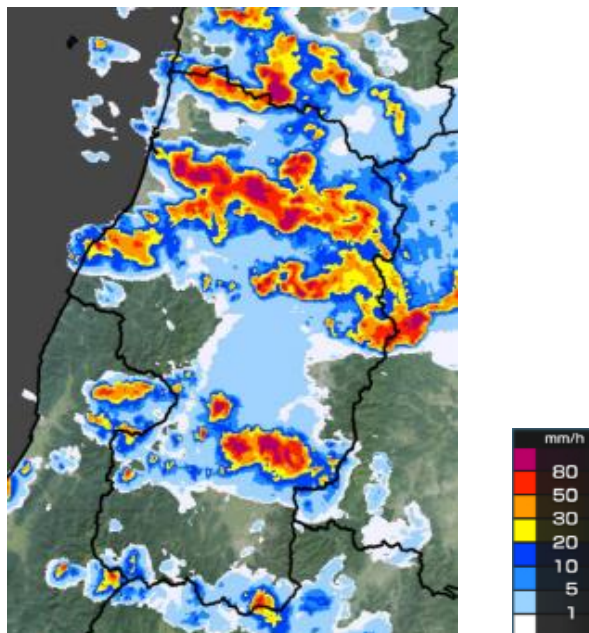
春菜： 昨年^もの能登半島地震でも、阪神淡路大震災の時の④神戸市でも水道が使えなくなった地域があったけれど、川や（ d ）の水が使えたと聞いているわ。これも「水が近い」ことの良さだね。

問1 下線部①について、春菜さんはこの表をグラフにしようとしています。最初の3年分と最後の3年分を加えて、解答らんのグラフを完成させなさい。

問2 2024年7月には山形県で記録的な大雨となり、最上川中流などではらんがおきました。下の図Aは山形県を流れる河川の流路、図Bはこの時に発生していた線状降水帯の図です。これらの図から、危険な状態が長引いた理由を考え、答えなさい。



図A



図B (NHKの資料より)

問3 下線部②について、祖母の会話の内容は琵琶湖の周辺にも当てはまります。琵琶湖から流れ出る河川の水は下流の阪神工業地帯の工業用水として利用されてきました。その河川の大阪府での名前を答えなさい。

問4 下線部③について、琵琶湖周辺ではかつて、沼のようにひざまで沈^{ぬま}む土地で、この肥料を使ってある作物が栽培されてきました。現在は土地改良で、ひざまで沈^{しず}むことはありませんが、今も滋賀県で多く栽培されているこの作物は何ですか。

問5 下線部④について、工業のさかんな神戸市ですが、工業出荷額が減少しているものがあります。2016年から2021年にかけて出荷額が減少したものを、次から2つ選び、記号で答えなさい。

- ア. せんい イ. 輸送用機械 ウ. 食料品
エ. 鉄鋼 オ. 電子部品・電子回路

2. 次の会話文を読み、問に答えなさい。

はる：この間、琵琶湖で船に乗ったよ。

ふゆ：琵琶湖は大昔から船の行き来がさかんで、近くの古墳からは、船の形の
（ ① ）が見つかっているんだって。港もたくさんあって、②『万葉集』の
歌にも出てくるそうよ。

はる：琵琶湖からは瀬田川が流れているけれど、この川は、京都をって最後は大阪
湾に注いでいる。だから水上交通が発達したのね。

ふゆ：琵琶湖の近くには、昔の都から北陸や東国へ向かう陸路も通っていたよ。
瀬田川にかかる橋は、都と東国を結ぶ交通路にあるから、③いろいろな戦いの
舞台になっている。

はる：琵琶湖の周辺が政治の中心になったこともあったよね。たとえば、中大兄皇子
は現在の津市に宮を移して、（ ④ ）天皇になったのよね。

ふゆ：私はやっぱり織田信長の⑤安土城を思い出す。信長は家臣にも坂本城などの城
を築かせ、琵琶湖を支配した。

はる：坂本は、織田信長が焼き打ちにした、比叡山（ ⑥ ）の門前町としても知ら
れているよね。

ふゆ：江戸時代には、近江商人が蝦夷地の品物を琵琶湖を経由して京や大阪に運んだ。
幕府によって越前の（ ⑦ ）と琵琶湖を結ぶ運河をつくる計画もあったらし
い。（ ⑦ ）といえば、昨年3月に北陸新幹線の金沢・（ ⑦ ）間が開業し
たね。

はる：そうだね。⑧ペリーが来航すると、その後すぐに琵琶湖では蒸気船の運航が始
まったんだって。1890年には、琵琶湖の水を京都まで運ぶ琵琶湖疏水が完成。
日本は、急速に工業が発展していく（ ⑨ ）革命のころで、その水を利用し
た日本初の水力発電所もつくられ、工業用の電力などに使われたの。

ふゆ：昭和になっても、1933年ごろに、新しい運河の計画があったそうよ。それは、
日本が中国につくって支配した「（ ⑩ ）国」や植民地にしていた朝鮮と京阪
地方を、日本海と琵琶湖の運河を通して結ぼうとしたらしい。

はる：琵琶湖は、歴史上、重要な所だったのね。

問1 (①) には、古墳に置かれていたものが入ります。あてはまる語を答えなさい。ひらがなで答えてもかまいません。

問2 下線部②について、『万葉集』がまとめられた時代と同じ時代のできごとを、次から1つ選び、記号で答えなさい。

- ア. 紫式部が『源氏物語』を書いた。
- イ. 聖徳太子が法隆寺を建てた。
- ウ. 国の歴史書として『日本書紀』がつくられた。
- エ. 朝鮮半島から儒教が伝わった。

問3 下線部③について、次のできごとを時代順にならべかえ、記号で答えなさい。

- ア. 源氏の軍と平氏の軍がここで戦った。
- イ. 大海人皇子の軍と大友皇子の軍がここで戦った。
- ウ. 幕府の軍が後鳥羽上皇の軍とここで戦った。

問4 (④) にあてはまる人名を答えなさい。

問5 下線部⑤について、ふゆさんは、安土桃山時代の城についてメモをつくりました。そして、なぜ織田信長が琵琶湖の近くに安土城を築いたのだろうと考えてみました。次のメモや問題文を参考に、最後の「ふゆさんが考えたこと」の

・ にあてはまる語句を答えなさい。ただし、 には「交通」という語を必ず使いなさい。

メモ1 安土桃山時代に、城の作り方が変わった。

○石垣を組み、高い^{てんしゅ}天守を持つ城がつくられるようになった。

→安土城も石垣でかこまれ、高い天守を持っていた。

○城のまわりに城下町が発達するようになった。

→安土城の城下町に織田信長は楽市令を出し、商人に自由な売買を認めた。

メモ2 安土桃山時代の城にはどのような役割があるか

- 城主の軍事施設である。
- 城主の権力を示すものである。
- 城主にとって政治や経済の中心地である。

「ふゆさんが考えたこと」

琵琶湖とそのまわりは ので、織田信長は ために、ここに城を築いたのではないか。

問6 (⑥) にあてはまる寺院名を答えなさい。

問7 (⑦) にあてはまる地名を答えなさい。ひらがなで答えてもかまいません。

問8 下線部⑧について、ペリーが来航した結果、1854年に日本とアメリカの間で結ばれた条約の名を答えなさい。

問9 (⑨) にあてはまる語を答えなさい。

問10 (⑩) にあてはまる語を答えなさい。

3. 次の文章を読み、問に答えなさい。

「公園で遊ぶ子どもの声がうるさい」という苦情があったため市が公園を^{はいし}廃止した、というニュースが少し前にありました。廃止とまではいなくても、公園の遊具をなくしたり、ボール遊びを禁止したりすることは各地であります。こうした決定に際して、子どもたちの意見を聞くことはあったのでしょうか。

「こども基本法」という法律を知っていますか。この法律は、①日本国憲法と②「子どもの権利条約」の精神のもとに、「すべての子どもが幸福な生活を送れる社会を実現すること」をめざして 2022 年に制定されました。この法律では、③子どもにかかわる政策には、当事者である子どもの意見を反映させることが定められています。④公園の問題も、苦情を言った近所の大人の意見だけでなく、子どもたちの意見も聞いた上でどうするか決めていく必要があったかもしれません。

2024 年は、「子どもの権利条約」を日本が^{ひじゅん}批准してから 30 年の節目でした。世界では戦争や^{きが}飢餓など、子どもたちの命や安全がおびやかされている国や地域もまだまだたくさんあります。

平和に見える日本でも、子どもの貧困やいじめなど問題はあります。子どもたちが平和に、幸せに暮らせる社会を、大人と子どもたちがともに意見を出し合って考えていきましょう。

問1 下線部①について、日本国憲法の三大原則は、国民主権・平和主義と、あとひとつは何ですか。

問2 下線部②について、子どもの命と権利を守ることを目的とし、「子どもの権利条約」を広める活動にも努めている国際連合の組織は何ですか。カタカナで答えなさい。

問3 下線部③について、子どもにかかわる政策を進めていくため、2023 年にあらたに発足した省庁があります。この省庁名を答えなさい。

問4 下線部④について、両方の意見の聞き取りをしたところ、次のような声がありました。
あなたが市長なら、この問題をどうしますか。「公園を廃止する」以外で、お互いが歩み寄れるような解決策を考えてください。そう考えた理由も書いてください。

近所の大人の声：指導者が拡声器を使って50人くらいの子どもたちを遊ばせている。
夜8時を過ぎても花火などをする人がいる。

子どもたちの声：学校の校庭は使えないし、道路も危険。外で遊ぶところがない。

問5 公園の近所の人にも、静かに暮らす権利があります。憲法には明記されていないこのような権利は、新しい人権と呼ばれています。新しい人権を次から1つ選び、記号で答えなさい。

- | | |
|--------------|-----------------|
| ア. 幸福を追求する権利 | イ. 教育を受ける権利 |
| ウ. 差別されない権利 | エ. 個人情報を知られない権利 |

問6 近年、日本では、少子高齢化がすすんでいます。日本の人口に占める15歳未満の子どもの割合として一番近いのは次のうちどれですか。次から選び、記号で答えなさい。

- | | | |
|---------|---------|---------|
| ア. 約11% | イ. 約21% | ウ. 約31% |
|---------|---------|---------|

以 上